

รายงานผลการตรวจราชการกระทรวงสาธารณสุข ประจำปีงบประมาณ พ.ศ.๒๕๖๑

คณะที่ ๒. : การพัฒนาระบบบริการสุขภาพ (Service Plan)

๑. ประเด็นการตรวจราชการ : การพัฒนาระบบบริการสุขภาพ สาขาสุขภาพช่องปาก

๒. ตัวชี้วัด กำกับติดตาม (Monitor) ที่ ๔ และ ๕

- PLUS 4 ร้อยละอำเภอที่จัดบริการสุขภาพช่องปากใน รพ.สต./ศสม. ที่มีคุณภาพตามเกณฑ์ ภายใต้การสนับสนุนของคณะกรรมการพัฒนาคุณภาพชีวิตอำเภอ หรือ District Health Broad

เป้าหมาย	ผลงาน (๑๐เดือน)
ไม่น้อยกว่าร้อยละ ๖๐	ร้อยละ ๕๕.๕๘

- PLUS 5 อัตราการใช้บริการสุขภาพช่องปากของประชาชนในพื้นที่

เป้าหมาย	ผลงาน (๑๐เดือน)
ไม่น้อยกว่าร้อยละ ๓๕	ร้อยละ ๓๒.๕๑

๓. วิเคราะห์สถานการณ์

สาขาสุขภาพช่องปาก มีเป้าหมายตามแผนพัฒนาระบบบริการสุขภาพ คือ เพิ่มการเข้าถึงบริการสุขภาพช่องปาก โดย

๑) มีกลไกขับเคลื่อนที่สำคัญคือการจัดบริการสุขภาพช่องปากที่มีคุณภาพใน รพ.สต./ศสม. ภายใต้การสนับสนุนของ District Health Broad ด้วยการจัดให้มีทันตบุคลากรให้บริการประจำ ร่วมกับการหมุนเวียนทันตบุคลากรจากโรงพยาบาลไปจัดบริการ/สนับสนุนการจัดบริการ เพื่อให้ประชาชนสามารถเข้าถึงบริการสุขภาพช่องปากได้สะดวก

๒) เพิ่มอัตราการใช้บริการสุขภาพช่องปากของประชาชนในพื้นที่

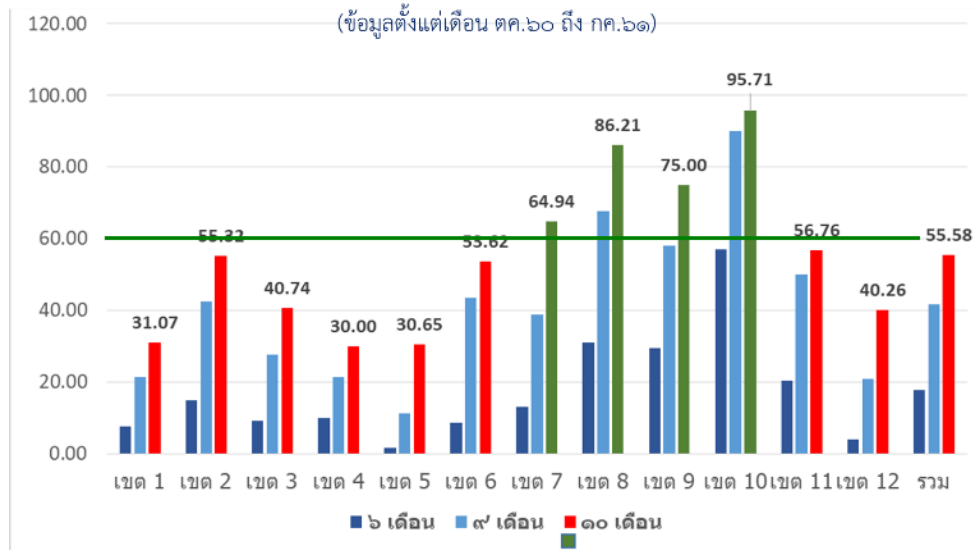
ภาพรวมประเทศยังยังมีผลการดำเนินงาน (๑๐ เดือน) ต่ำกว่าเป้าหมายเล็กน้อยทั้ง ๒ ตัว คือ PLUS 4 มีผลงานเท่ากับร้อยละ ๕๕.๕๘ จากค่าเป้าหมายร้อยละ ๖๐ และ PLUS 5 มีผลงานเท่ากับร้อยละ ๓๒.๕๑ จากค่าเป้าหมายร้อยละ ๓๕ จากแนวโน้มผลการดำเนินการที่ผ่านมาคาดว่าน่าจะผ่านเกณฑ์เป้าหมายทั้ง ๒ ตัวชี้วัด แต่ในตัวชี้วัด PLUS 4 ยังมีบางเขตที่มีผลงานต่ำกว่าค่าเป้าหมายมาก ได้แก่ เขต ๑, ๔ และ ๕

๔. การดำเนินงาน/ผลการดำเนินงานตามมาตรการสำคัญ

ร้อยละอำเภอที่จัดบริการสุขภาพช่องปากใน รพ.สต./ศสม. ที่มีคุณภาพฯ

เขตบริการสุขภาพ	จำนวน อำเภอ ทั้งหมด	จำนวน อำเภอ ผ่านเกณฑ์ (ตค.๖๐-กค.๖๑)	PLUS 4 (๑๐ เดือน)
เขต 1	103	32	31.07
เขต 2	47	26	55.32
เขต 3	54	22	40.74
เขต 4	70	21	30.00
เขต 5	62	19	30.65
เขต 6	69	37	53.62
เขต 7	77	50	64.94
เขต 8	87	75	86.21
เขต 9	88	66	75.00
เขต 10	70	67	95.71
เขต 11	74	42	56.76
เขต 12	77	31	40.26
รวม	878	488	55.58

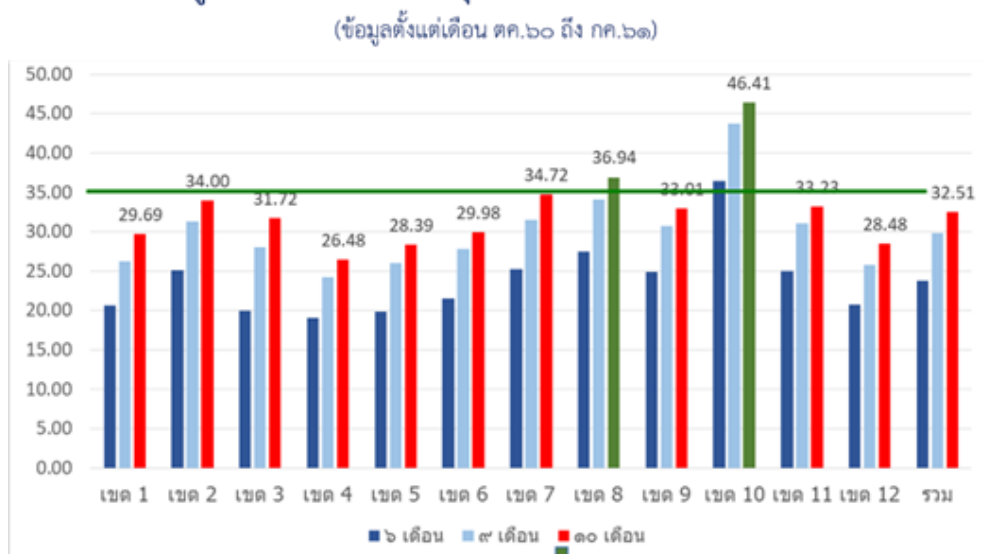
แผนภูมิแสดง ร้อยละอำเภอที่จัดบริการสุขภาพช่องปากใน รพ.สต./ศสม. ที่มีคุณภาพ



อัตราการใช้บริการสุขภาพช่องปากของประชาชนในพื้นที่

เขตบริการสุขภาพ	ประชากร ปี ๒๕๖๑	ผู้ป่วยนอกที่รับบริการทางทันตกรรม (คน) ต.ค.๖๐-ก.ค.๖๑	PLUS 5 ๑๐ เดือน
เขต 1	4,968,477	1,475,354	29.69
เขต 2	2,783,582	946,370	34.00
เขต 3	2,422,061	768,390	31.72
เขต 4	4,502,845	1,192,299	26.48
เขต 5	4,558,673	1,294,422	28.39
เขต 6	5,206,329	1,560,703	29.98
เขต 7	4,376,985	1,519,679	34.72
เขต 8	4,822,569	1,781,555	36.94
เขต 9	5,312,119	1,753,634	33.01
เขต 10	3,695,529	1,715,237	46.41
เขต 11	3,641,053	1,209,969	33.23
เขต 12	4,233,897	1,205,693	28.48
รวม	50,524,119	16,423,305	32.51

แผนภูมิแสดง ร้อยละใช้บริการสุขภาพช่องปากของประชาชนในพื้นที่



๕. สรุปประเด็นสำคัญที่เป็นความเสี่ยง

ปัญหา / ความเสี่ยงต่อการไม่บรรลุเป้าหมาย	ข้อเสนอแนะเชิงนโยบาย
<p>๑. ขาดแคลนทันตภิบาล และผู้ช่วยทันตกรรมในการจัดบริการ</p> <ul style="list-style-type: none"> - หลายจังหวัดมีทันตภิบาลจบใหม่แต่ไม่จ้าง เนื่องจากไม่มีงบประมาณ - ทันตภิบาลใน รพ.สต. มีภาระสูงต้องดูแลทั้งในพื้นที่และใน รพ.สต. ลูกข่าย - การหมุนเวียนจัดบริการจาก รพ. เพื่อสนับสนุน รพ.สต. มีความถี่ต่ำ <เดือนละ ๑-๒ ครั้ง 	<ul style="list-style-type: none"> - ควรมีนโยบายให้รับทันตภิบาล และจ้างผู้ช่วยฯ ในพื้นที่ที่มีสัดส่วนต่อประชากรมากกว่าเกณฑ์ หรือมีปัญหาสุขภาพช่องปากมาก - ทุกจังหวัดสำรวจทันตภิบาลที่จบใน ๔ ปี และวางแผนการจ้างงาน รวมทั้งการจ้างผู้ช่วยทันตกรรมที่ยังขาด
<p>๒. ขาดยูนิตทันตกรรม (เก่าชำรุดอายุ > ๑๕ ปี และหลาย รพ.สต. ไม่มี)</p>	<ul style="list-style-type: none"> - วางแผนความต้องการครุภัณฑ์ทันตกรรม ที่จำเป็นในแผน Service Plan เขต ๕ ปี
<p>๓. มีข้อมูลสภาพปัญหาสุขภาพช่องปาก ในพื้นที่ไม่ชัดเจน ทำให้โครงการแก้ปัญหาไม่ได้รับการสนับสนุนจากคณะกรรมการ พขอ.</p>	<ul style="list-style-type: none"> - พัฒนาศักยภาพของทันตบุคลากรในการวิเคราะห์ปัญหาาระบุมพื้นที่และกลุ่มเสี่ยงจากระบบข้อมูล HDC - ทุกเขตและจังหวัดมีกลไกการบริหารจัดการพัฒนาระบบกำกับและประเมินผลการจัดบริการ และปัญหาสุขภาพช่องปากในพื้นที่

๖. นวัตกรรมที่เป็นแบบอย่าง

- การประยุกต์ใช้เกณฑ์ประเมินคลินิกทันตกรรมคุณภาพ สู่มาตรฐานบริการในโรงพยาบาลส่งเสริมสุขภาพตำบล จังหวัดปทุมธานี ผลงานชนะเลิศของสาขาสุขภาพช่องปาก ในงาน Service Plan Sharing เมื่อวันที่ ๑๖ สิงหาคม ๒๕๖๑

๗. ข้อเสนอตัวชี้วัดการพัฒนาระบบบริการสุขภาพ สาขาสุขภาพช่องปาก ปี ๒๕๖๒

๑. คงจำนวนตัวชี้วัดการพัฒนาระบบบริการสุขภาพ สาขาสุขภาพช่องปาก ๒ ตัว
๒. ร้อยละอำเภอที่จัดบริการสุขภาพช่องปากใน รพ.สต./ศสม. ที่มีคุณภาพตามเกณฑ์ ภายใต้การสนับสนุนของคณะกรรมการพัฒนาคุณภาพชีวิตอำเภอ หรือ District Health Broad
 - คงเป้าหมาย เท่าปี ๒๕๖๑ คือ ไม่น้อยกว่า ร้อยละ ๖๐
 - เพิ่มความเข้มข้นใน กลุ่มวัยทำงาน เพื่อให้มีผลต่อเป้าหมาย ๒๐ ปี เรื่องผู้สูงอายุมีฟันใช้งานไม่น้อยกว่า ๒๔ ซี่
 - กำหนดให้เพิ่มงานบริการทันตกรรมพื้นฐาน ส่วนการเก็บรักษาฟัน
๓. อัตราการใช้บริการสุขภาพช่องปากของประชาชนในพื้นที่

- เพิ่มเป้าหมายเป็นไม่น้อยกว่า ร้อยละ ๔๐
- เน้นการเข้าถึงบริการส่งเสริมสุขภาพ และป้องกันโรค ให้สอดคล้องกับนโยบายที่มหมครอบครั
- จัดให้มีบริการทันตกรรมเฉพาะทางในโรงพยาบาล F1 M2 M1 S และ A

มาตรการ พัฒนาระบบบริการสุขภาพช่องปาก ปี๒๕๖๒

๑. กำหนดนโยบายการให้บริการสุขภาพช่องปาก ในกลุ่มวัยทำงาน
๒. กำหนดเป้าหมายให้โรงพยาบาล เปิดบริการคลินิกพิเศษนอกเวลาราชการ